



Plateforme de Lamanon (13)



DEMANDE D'ENREGISTREMENT
au titre des installations classées
pour la protection de l'environnement

Evaluation des incidences Natura 2000



Juillet 2024



Siège social

1 rue de la Lisière - BP 40110
67403 ILLKIRCH Cedex - FRANCE
Tél : 03 88 67 55 55

Agence de Metz

1 bis rue de Courcelles
57070 METZ - FRANCE
Tél : 03 87 21 08 79

	DATE	DESCRIPTION	REDACTION/VERIFICATION			APPROBATION		N° AFFAIRE : 24010313	Page : 2/26
0	07/2024	Enregistrement ICPE	OTE	M. WAGNER	MW	LiG	LIG		
1	08/2024	Compléments	OTE	M. WAGNER	MW	LiG	LIG		

Sommaire

Sommaire	3
1. Cadre réglementaire	4
2. Descriptif des sites Natura 2000 concernés par le projet de la société TRABET	5
2.1. La ZPS-FR9310069 « Garrigues de Lançon et Chaînes alentour »	6
2.2. La ZPS-FR9312013 « les Alpilles »	9
2.3. La ZSC-FR9301594 « les Alpilles »	11
2.4. La ZSC-FR9301595 « Crau centrale – Crau sèche »	13
3. Evaluation préliminaire des incidences	15
3.1. Identification des enjeux sur le site	15
3.2. Incidences du projet sur le réseau Natura 2000	18
3.3. Conclusion de l'analyse préliminaire des incidences sur les sites Natura 2000	23
3.4. Compléments : planning prévisionnel théorique selon la procédure d'enregistrement	25

1. Cadre réglementaire

La directive 2009/147/CE, dite « Directive Oiseaux », porte sur la conservation des habitats naturels et des habitats d'espèces d'oiseaux. L'application de cette directive se traduit par la mise en place de Zones de Protection Spéciale (ZPS) qui ont pour objectif la conservation des habitats d'oiseaux nicheurs ou hivernants figurant dans l'annexe I.

La directive 92/43/CEE, dite « Directive Habitats-Faune-Flore », porte sur la conservation des habitats naturels et des habitats des espèces de plantes, de mammifères, de batraciens, de reptiles, de poissons, de crustacés et d'insectes. L'application de cette directive se traduit par la mise en place de Zones Spéciales de Conservation (ZSC).

L'article IV de la directive Habitats précise qu'« Il appartient aux Etats membres de classer les territoires les plus appropriés en nombre et en superficie » et que « les Etats membres prennent les mesures appropriées pour éviter dans les zones de protection, la pollution ou la détérioration des habitats ainsi que les perturbations touchant les espèces, pour autant qu'elles aient un effet significatif ».

L'ordonnance n° 2001-321 du 11 avril 2001 transpose en droit français les directives « Oiseaux » et « Habitats ». L'article L.414-4 du Livre IV du Code de l'Environnement stipule que « *les programmes ou projets de travaux d'ouvrages ou d'aménagements soumis à un régime d'autorisation ou d'approbation administrative et dont la réalisation est de nature à affecter de façon notable un site Natura 2000, sont soumis à une évaluation de leurs incidences au regard des objectifs de conservation du site [...].*

Si pour des raisons impératives d'intérêt majeur, y compris de nature sociale ou économique, le plan ou projet est néanmoins réalisé malgré les conclusions négatives des incidences sur le site, des mesures compensatoires devront être prises ».

Toutefois, l'Annexe II de la Circulaire du 15 avril 2010 relative à l'évaluation des incidences Natura 2000, faisant suite à la parution du décret n° 2010-365 du 9 avril 2010 relatif à l'évaluation des incidences Natura 2000, apporte des précisions sur la nouvelle procédure à suivre pour l'évaluation des incidences Natura 2000 :

« [...] Le dossier doit, a minima, être composé d'une présentation simplifiée de l'activité, d'une carte situant le projet d'activité par rapport aux périmètres des sites Natura 2000 les plus proches et d'un exposé sommaire mais argumenté des incidences que le projet d'activité est susceptible ou non de causer à un ou plusieurs sites Natura 2000. Cet exposé argumenté intègre nécessairement une description des contraintes déjà présentes (autres activités humaines, enjeux écologiques, etc...) sur la zone où devrait se dérouler l'activité ».

2. Descriptif des sites Natura 2000 concernés par le projet de la société TRABET

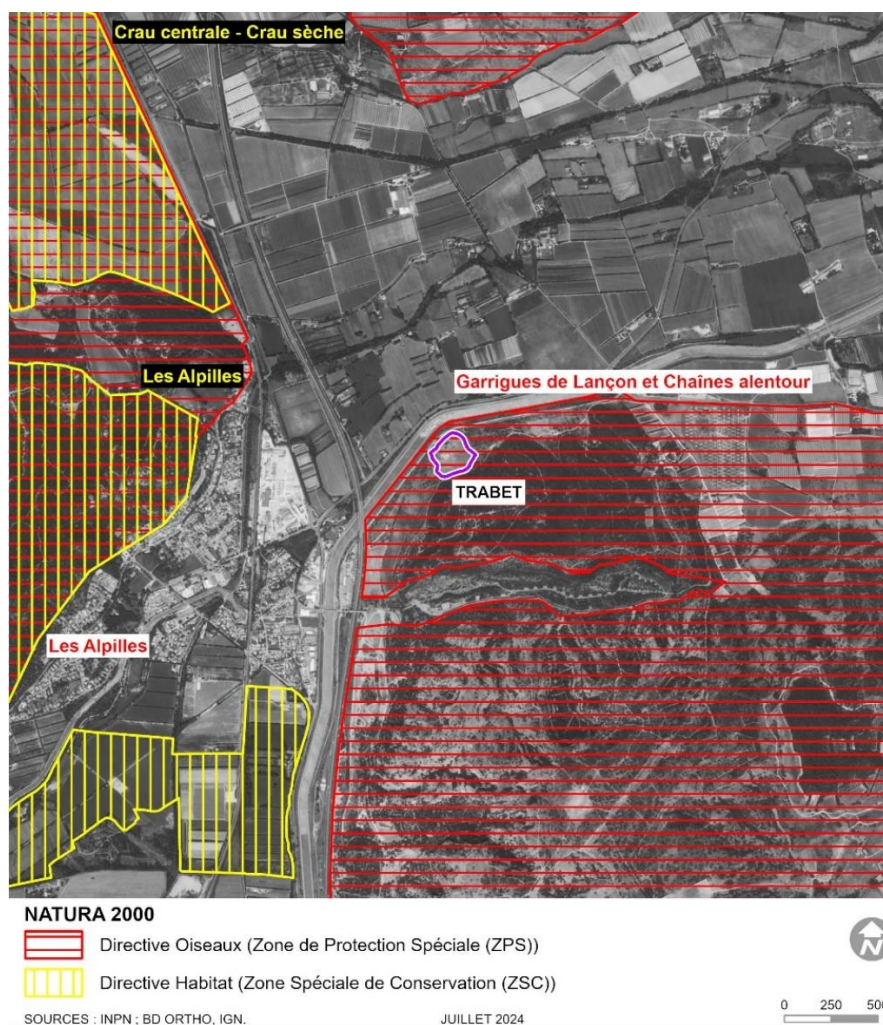
Trois zones Natura 2000 sont recensés au droit de la plateforme du projet. Elles sont présentées dans le tableau ci-dessous.

Tableau n° 1 : Localisation des sites Natura 2000 dans la zone d'étude

Type	Nom	Code	Superficie (ha)	Localisation
ZPS Directive oiseaux	Garrigues de Lançon et Chaînes alentour	FR9310069	27 411	Projet en limite interne de la Natura2000
	Les Alpilles	FR9312013	26 948	1.1 km à l'Ouest
ZSC Directive habitats	Les Alpilles	FR9301594	17 334	1.2 km à l'Ouest
	Crau centrale – Crau sèche	FR9301595	31 538	1.5 km au Nord-Ouest

Les Natura 2000 précitées sont identifiées sur la carte suivante.

Illustration n° 1 : Localisation des sites Natura 2000 dans la zone d'étude



2.1. La ZPS-FR9310069 « Garrigues de Lançon et Chaînes alentour »

Le site présente différents types d'habitats naturels : garrigues, boisements de feuillus ou de résineux, parcelles agricoles (vignobles, cultures maraîchères et céréalières), falaises et barres rocheuses. La diversité d'oiseaux est en grande partie liée à l'étendue des milieux ouverts et à leur complémentarité écologique : la zone est ainsi utilisée par de grands rapaces comme territoire de reproduction et d'alimentation. Elle est également riche en espèces d'oiseaux caractéristiques des milieux ouverts méditerranéens (fauvettes, œdicnème criard, pipit rousseline...).

Le site présente un intérêt d'ordre national à international pour la conservation de l'Aigle de Bonelli (5 couples potentiellement présents, sur 30 couples nichant en France : 2 couples en 2017). Site d'importance nationale pour la nidification du Rollier d'Europe (25 à 40 couples).

Vulnérabilité

- Risque incendie très élevé ;
- Réseau de lignes électriques potentiellement dangereux pour l'avifaune dans certains secteurs : risque notable de collision et d'électrocution, notamment pour l'Aigle de Bonelli (près de 80 % des cas de mortalité chez cette espèce) ;
- Projets de parcs éoliens et photovoltaïques.

Tableau n° 2 : Avifaune d'intérêt communautaire de la ZPS-FR9310069 (directive oiseaux, annexe I)

Population			Evaluation			
Nom commun	Nom scientifique	Statut	Population	Conservation	Isolement	Globale
Aigle royal	<i>Aquila chrysaetos</i>	Sédentaire	2% ≥ p > 0%	Bonne	Population non isolée dans son aire de répartition élargie	Bonne
Balbuzard pêcheur	<i>Pandion haliaetus</i>	Concentration	Non significative			
Faucon crécerellette	<i>Falco naumanni</i>	Concentration	2% ≥ p > 0%	Bonne	Population non isolée, mais en marge de son aire de répartition	Significative
Faucon kobez	<i>Falco vespertinus</i>	Concentration	Non significative			
Faucon d'Eléonore	<i>Falco eleonora</i>	Concentration	Non significative			
Faucon pèlerin	<i>Falco peregrinus</i>	Concentration	Non significative			
Outarde canepetière	<i>Tetrax tetrax</i>	Reproduction	2% ≥ p > 0%	Moyenne	Population non isolée dans son aire de répartition élargie	Moyenne
Œdicnème criard	<i>Burhinus oedicnemus</i>	Reproduction	2% ≥ p > 0%	Bonne	Population non isolée dans son aire de répartition élargie	Bonne
Mouette mélanocéphale	<i>Larus melanocephalus</i>	Hivernage	2% ≥ p > 0%	Bonne	Population non isolée dans son aire de répartition élargie	Significative

Population			Evaluation			
Nom commun	Nom scientifique	Statut	Population	Conservation	Isolement	Globale
Grand-duc d'Europe	<i>Bubo bubo</i>	Sédentaire	2% ≥ p > 0%	Excellente	Population non isolée dans son aire de répartition élargie	Bonne
Engoulevent d'Europe	<i>Caprimulgus europaeus</i>	Reproduction	2% ≥ p > 0%	Excellente	Population non isolée dans son aire de répartition élargie	Bonne
Martin-pêcheur d'Europe	<i>Alcedo atthis</i>	Sédentaire	2% ≥ p > 0%	Moyenne	Population non isolée dans son aire de répartition élargie	Moyenne
Rollier d'Europe	<i>Coracias garrulus</i>	Reproduction	15 ≥ p > 2 %	Bonne	Population non isolée dans son aire de répartition élargie	Bonne
Pic noir	<i>Dryocopus martius</i>	Hivernage	Non significative			
Alouette lulu	<i>Lullula arborea</i>	Sédentaire	2% ≥ p > 0%	Bonne	Population non isolée dans son aire de répartition élargie	Bonne
Pipit rousseline	<i>Anthus campestris</i>	Reproduction	2% ≥ p > 0%	Bonne	Population non isolée dans son aire de répartition élargie	Bonne
Fauvette pitchou	<i>Sylvia undata</i>	Sédentaire	2% ≥ p > 0%	Excellente	Population non isolée dans son aire de répartition élargie	Bonne
Pie-grièche écorcheur	<i>Lanius collurio</i>	Concentration	Non significative			
Crave à bec rouge	<i>Pyrhocorax Pyrrhocorax</i>	Migratrice	2% ≥ p > 0%	Bonne	Population non isolée dans son aire de répartition élargie	Moyenne
Bruant ortolan	<i>Emberiza hortulana</i>	Reproduction	Non significative			
Aigle de Bonelli	<i>Aquila fasciata</i>	Sédentaire	15 ≥ p > 2 %	Excellente	Population non isolée dans son aire de répartition élargie	Bonne
Bihoreau gris Héron bihoreau	<i>Nycticorax nycticorax</i>	Concentration	2% ≥ p > 0%	Bonne	Population non isolée dans son aire de répartition élargie	Significative
Aigrette garzette	<i>Egretta garzetta</i>	Concentration	2% ≥ p > 0%	Bonne	Population non isolée dans son aire de répartition élargie	Significative
Héron pourpré	<i>Ardea purpurea</i>	Migratrice	2% ≥ p > 0%	Bonne	Population non isolée dans son aire de répartition élargie	Significative
Bondrée apivore	<i>Pernis apivorus</i>	Reproduction	Non significative			
		Concentration	Non significative			
Milan noir	<i>Milvus migrans</i>	Reproduction	2% ≥ p > 0%	Bonne	Population non isolée dans son aire de répartition élargie	Bonne
Milan noir	<i>Milvus migrans</i>	Concentration	2% ≥ p > 0%	Bonne	Population non isolée dans son aire de répartition élargie	Moyenne
Milan royal	<i>Milvus milvus</i>	Reproduction	Non significative			

Population			Evaluation			
Nom commun	Nom scientifique	Statut	Population	Conservation	Isolement	Globale
Vautour percnoptère	<i>Neophron percnopterus</i>	Concentration	$2\% \geq p > 0\%$	Moyenne	Population non isolée dans son aire de répartition élargie	Significative
Circaète Jean-le-Blanc	<i>Circaetus gallicus</i>	Concentration	$2\% \geq p > 0\%$	Bonne	Population non isolée dans son aire de répartition élargie	Bonne
Circaète Jean-le-Blanc	<i>Circaetus gallicus</i>	Reproduction	$2\% \geq p > 0\%$	Bonne	Population non isolée dans son aire de répartition élargie	Bonne
Busard des roseaux	<i>Circus aeruginosus</i>	Sédentaire	$2\% \geq p > 0\%$	Bonne	Population non isolée dans son aire de répartition élargie	Moyenne
Busard Saint-Martin	<i>Circus cyaneus</i>	Hivernage	$2\% \geq p > 0\%$	Bonne	Population non isolée dans son aire de répartition élargie	Bonne
Busard cendré	<i>Circus pygargus</i>	Reproduction	$2\% \geq p > 0\%$	Moyenne	Population non isolée dans son aire de répartition élargie	Moyenne

Source : <https://inpn.mnhn.fr/site/natura2000/FR9310069/tab/especes>

2.2. La ZPS-FR9312013 « les Alpilles »

Isolée entre les plaines du Rhône, de la Durance, du Comtat Venaissin et de la Crau, la chaîne des Alpilles apparait comme une « île », formée de multiples reliefs calcaires ne dépassant pas 400 mètres d'altitude.

Le site accueille une avifaune remarquable avec près de 250 espèces d'oiseaux, dont 25 espèces d'intérêt communautaire. Un des enjeux forts du site est la reproduction de plusieurs couples d'Aigle de Bonelli et d'un couple de Percnoptère d'Egypte, deux rapaces méditerranéens très menacés en France et en Europe, qui trouvent dans le massif et les plaines alentour des conditions propices à leur survie. Entre 58 et 77 couples de Grand-duc d'Europe, soit parmi les plus fortes densités connues en Europe. Site également remarquable pour la conservation du Rollier d'Europe et du Traquet oreillard.

Tableau n° 3 : Avifaune d'intérêt communautaire de la ZPS-FR9312013 (directive oiseaux, annexe I)

Population			Evaluation			
Nom commun	Nom scientifique	Statut	Population	Conservation	Isolement	Globale
Bondrée apivore	<i>Pernis apivorus</i>	Reproduction	2% ≥ p > 0%	Bonne	Non isolée	Moyenne
		Concentration	Non significative			
Milan noir	<i>Milvus migrans</i>	Concentration	2% ≥ p > 0%	Bonne	Non isolée	Moyenne
		Reproduction	Non significative			
Milan royal	<i>Milvus milvus</i>	Concentration	Non significative			
Vautour percnoptère	<i>Neophron percnopterus</i>	Concentration	15% ≥ p > 2%	Bonne	Non isolée	Excellente
		Reproduction	15% ≥ p > 2%	Bonne	Non isolée	Excellente
Vautour fauve	<i>Gyps fulvus</i>	Concentration	Non significative			
Circaète Jean-le-Blanc	<i>Circaetus gallicus</i>	Reproduction	2% ≥ p > 0%	Bonne	Non isolée	Excellente
Busard des roseaux	<i>Circus aeruginosus</i>	Concentration	Non significative			
Busard Saint-Martin	<i>Circus cyaneus</i>	Hivernage	Non significative			
Busard cendré	<i>Circus pygargus</i>	Concentration	Non significative			
Aigle royal	<i>Aquila chrysaetos</i>	Concentration	Non significative			
Aigle botté	<i>Hieraaetus pennatus</i>	Concentration	Non significative			
Faucon crécerellette	<i>Falco naumanni</i>	Concentration	2% ≥ p > 0%	Bonne	Non isolée	Moyenne
Faucon émerillon	<i>Falco columbarius</i>	Hivernage	Non significative			
Faucon pèlerin	<i>Falco peregrinus</i>	Concentration	Non significative			
		Hivernage	Non significative			
Outarde canepetière	<i>Tetrax tetrax</i>	Reproduction	2% ≥ p > 0%	Moyenne	Non isolée	Moyenne
Oedicnème criard	<i>Burhinus oedicnemus</i>	Reproduction	2% ≥ p > 0%	Bonne	Non isolée	Moyenne
Mouette mélanocéphale	<i>Larus melanocephalus</i>	Concentration	2% ≥ p > 0%	Bonne	Non isolée	Moyenne

Population			Evaluation			
Nom commun	Nom scientifique	Statut	Population	Conservation	Isolement	Globale
Grand-duc d'Europe	<i>Bubo bubo</i>	Sédentaire	15% \geq p > 2%	Excellente	Non isolée	Excellente
Engoulevent d'Europe	<i>Caprimulgus europaeus</i>	Reproduction	2% \geq p > 0%	Excellente	Non isolée	Excellente
Rollier d'Europe	<i>Coracias garrulus</i>	Reproduction	15% \geq p > 2%	Bonne	Non isolée	Excellente
Alouette calandrelle	<i>Calandrella brachydactyla</i>	Reproduction	Non significative			
Alouette lulu	<i>Lullula arborea</i>	Sédentaire	15% \geq p > 2%	Excellente	Non isolée	Excellente
Pipit rousseline	<i>Anthus campestris</i>	Reproduction	2% \geq p > 0%	Bonne	Non isolée	Bonne
Fauvette pitchou	<i>Sylvia undata</i>	Sédentaire	15% \geq p > 2%	Excellente	Non isolée	Excellente
Pie-grièche écorcheur	<i>Lanius collurio</i>	Concentration	Non significative			
Pie-grièche à poitrine rose	<i>Lanius minor</i>	Concentration	Non significative			
Crave à bec rouge	<i>Pyrrhocorax pyrrhocorax</i>	Hivernage	Non significative			
Bruant ortolan	<i>Emberiza hortulana</i>	Reproduction	Non significative			
Aigle de Bonelli	<i>Aquila fasciata</i>	Sédentaire	15% \geq p > 2%	Excellente	Non isolée	Excellente

Source : <https://inpn.mnhn.fr/site/natura2000/FR9312013/tab/especes>

2.3. La ZSC-FR9301594 « les Alpilles »

Le cortège faunistique est particulièrement riche, notamment par la présence de nombreuses espèces de chiroptères : le massif des Alpilles constitue un secteur d'enjeu international pour la conservation des chauves-souris car il abrite plusieurs colonies importantes :

- La carrière de Glanum : gîte d'intérêt international pour le Minioptère de Schreibers (hibernation de 12 000 à 18 000 individus, soit près de 15% de la population nationale en hiver).
- La grotte des Fées : site autrefois majeur pour la reproduction de plusieurs espèces avec 6000 individus, faisant l'objet d'un projet de réhabilitation
- Le tunnel d'Orgon : importante colonie mixte de reproduction découverte en 2003. Comprend au moins 6 espèces, totalisant 6000 individus jeunes compris, principalement petit/grand murin et minioptère. La plus importante colonie de reproduction des Bouches-du-Rhône et une des plus importantes connues en région PACA. Le tunnel d'Orgon figure parmi les 21 sites français présentant un intérêt majeur d'ordre international pour la conservation des chiroptères

*Tableau n° 4 : Milieux naturels d'intérêt communautaire de la ZSC-FR9301594
(Directive « Habitats », annexe I)*

Code-Nom	Superficie	Superficie relative	Conservation	Globale
4090 - Landes oroméditerranéennes endémiques à genêts épineux	110 ha	2% ≥ p > 0	Bonne	Bonne
5210 - Matorrals arborescents à Juniperus spp.	46 ha	2% ≥ p > 0	Excellente	Excellente
6220 - Parcours substeppiques de graminées et annuelles des Thero-Brachypodietea *	1 797 ha	15% ≥ p > 2%	Bonne	Bonne
6420 - Prairies humides méditerranéennes à grandes herbes du Molinio-Holoschoenion	10 ha	2% ≥ p > 0	Bonne	Bonne
8130 - Eboulis ouest-méditerranéens et thermophiles	42 ha	2% ≥ p > 0	Bonne	Bonne
8210 - Pentes rocheuses calcaires avec végétation chasmophytique	120 ha	2% ≥ p > 0	Excellente	Excellente
92A0 - Forêts-galeries à Salix alba et Populus alba	33 ha	2% ≥ p > 0	Bonne	Bonne
9340 - Forêts à Quercus ilex et Quercus rotundifolia	2 081 ha	2% ≥ p > 0	Bonne	Bonne
9540 - Pinèdes méditerranéennes de pins mésogéens endémiques	12 ha	2% ≥ p > 0	Excellente	Significative

Source : <https://inpn.mnhn.fr/site/natura2000/FR9301594/tab/habitats>

Tableau n° 5 : Espèces animales (hors oiseaux) d'intérêt communautaire de la ZSC-FR9301594 (Directive « Habitats », annexe II)

Nom commun	Nom scientifique	Statut	Population relative	Conservation	Isolement	Globale
Petit rhinolophe	<i>Rhinolophus hipposideros</i>	Concentration	2% ≥ p > 0%	Bonne	Non isolée	Moyenne
		Reproduction	2% ≥ p > 0%	Bonne	Non isolée	Moyenne
Grand rhinolophe	<i>Rhinolophus ferrumequinum</i>	Concentration	2% ≥ p > 0%	Bonne	Non isolée	Excellente
		Hivernage	2% ≥ p > 0%	Bonne	Non isolée	Excellente
		Reproduction	2% ≥ p > 0%	Bonne	Non isolée	Excellente
Rhinolophe euryale	<i>Rhinolophus euryale</i>	Concentration	2% ≥ p > 0%	Bonne	Non isolée	Bonne
		Reproduction	2% ≥ p > 0%	Bonne	Non isolée	Bonne
Petit murin	<i>Myotis blythii</i>	Concentration	15% ≥ p > 2%	Bonne	Non isolée	Excellente
		Hivernage	15% ≥ p > 2%	Bonne	Non isolée	Excellente
Murin de Schreibers	<i>Miniopterus schreibersii</i>	Concentration	2% ≥ p > 0%	Excellente	Non isolée	Excellente
		Hivernage	100% ≥ p > 15%	Excellente	Non isolée	Excellente
		Reproduction	15% ≥ p > 2%	Excellente	Non isolée	Excellente
Murin de Capaccini	<i>Myotis capaccinii</i>	Concentration	2% ≥ p > 0%	Bonne	Non isolée	Moyenne
Murin à oreilles échancrées	<i>Myotis emarginatus</i>	Concentration	2% ≥ p > 0%	Excellente	Non isolée	Excellente
		Hivernage	2% ≥ p > 0%	Excellente	Non isolée	Excellente
		Reproduction	2% ≥ p > 0%	Excellente	Non isolée	Excellente
Grand murin	<i>Myotis myotis</i>	Concentration	2% ≥ p > 0%	Bonne	Non isolée	Excellente
		Hivernage	2% ≥ p > 0%	Bonne	Non isolée	Excellente
		Reproduction	15% ≥ p > 2%	Bonne	Non isolée	Excellente
Bouvière	<i>Rhodeus amarus</i>	Sédentaire	2% ≥ p > 0%	Moyenne	Non isolée	Moyenne
Oxygastra curtisii	<i>Cordulia</i> à <i>corps fin</i>	Sédentaire	2% ≥ p > 0%	Bonne	Non isolée	Moyenne
Damier de la succise	<i>Euphydryas aurinia</i>	Sédentaire	2% ≥ p > 0%	Bonne	Non isolée	Moyenne
Lucane cerf-volant	<i>Lucanus cervus</i>	Sédentaire	2% ≥ p > 0%	Bonne	Non isolée	Moyenne
Grand capricorne	<i>Cerambyx cerdo</i>	Sédentaire	2% ≥ p > 0%	Bonne	Non isolée	Moyenne
Ecaille chinée	<i>Euplagia quadripunctaria</i>	Sédentaire	Non significative			

Source : <https://inpn.mnhn.fr/site/natura2000/FR9301594/tab/especes>

2.4. La ZSC-FR9301595 « Crau centrale – Crau sèche »

La Crau est une vaste plaine formée d'un épandage naturel de cailloutis grossiers, cimentés en un poudingue à quelques centimètres de profondeur.

La particularité du substrat, associée au climat local et à un pâturage ovin extensif multiséculaire, est à l'origine d'une végétation steppique unique en France qui s'étend sur le « coussoul ». Sur les mêmes terrains, et à proximité des coussouls, des canaux réalisés dès le 16^{ème} siècle amènent l'eau de la Durance et ses alluvions : les limons ont créé peu à peu un sol.

*Tableau n° 6 : Milieux naturels d'intérêt communautaire de la ZSC-FR9301595
(Directive « Habitats », annexe I)*

Code-Nom	Superficie	Superficie relative	Conservation	Globale
3140 - Eaux oligomésotrophes calcaires avec végétation benthique à Chara spp.	6 ha	2% \geq p > 0	Bonne	Significative
3150 - Lacs eutrophes naturels avec végétation du Magnopotamion ou de l'Hydrocharition	4,6 ha	2% \geq p > 0	Moyenne	Significative
3170 - Mares temporaires méditerranéennes *	1,24 ha	2% \geq p > 0	Moyenne	Significative
6220 - Parcours substeppiques de graminées et annuelles des Thero-Brachypodietea *	8 142 ha	100% \geq p > 15%	Excellente	Excellente
6420 - Prairies humides méditerranéennes à grandes herbes du Molinio-Holoschoenion	13 ha	2% \geq p > 0	Bonne	Significative
6510 - Prairies maigres de fauche de basse altitude (Alopecurus pratensis, Sanguisorba officinalis)	12 866 ha	15% \geq p > 2%	Excellente	Excellente
7210 - Marais calcaires à Cladium mariscus et espèces du Caricion davallianae *	2,7 ha	Non significative		
92A0 - Forêts-galeries à Salix alba et Populus alba	208 ha	2% \geq p > 0	Moyenne	Significative
92D0 - Galeries et fourrés riverains méridionaux (Nerio-Tamaricetea et Securinegion tinctoriae)	1 ha	Non significative		
9340 - Forêts à Quercus ilex et Quercus rotundifolia	1 104 ha	2% \geq p > 0	Moyenne	Significative

Source : <https://inpn.mnhn.fr/site/natura2000/FR9301595>

Tableau n° 7 : Espèces animales (hors oiseaux) d'intérêt communautaire de la ZSC-FR9301595 (Directive « Habitats », annexe II)

Nom commun	Nom scientifique	Statut	Population relative	Conservation	Isolement	Globale
Petit rhinolophe	<i>Rhinolophus hipposideros</i>	Concentration	2% ≥ p > 0%	Moyenne	Non isolée	Moyenne
Grand rhinolophe	<i>Rhinolophus ferrumequinum</i>	Concentration	2% ≥ p > 0%	Bonne	Non isolée	Bonne
Petit murin	<i>Myotis blythii</i>	Concentration	2% ≥ p > 0%	Bonne	Non isolée	Bonne
Barbastelle d'Europe	<i>Barbastella barbastellus</i>	Concentration	2% ≥ p > 0%	Moyenne	Non isolée	Moyenne
Minioptère de Schreibers	<i>Miniopterus schreibersii</i>	Concentration	2% ≥ p > 0%	Bonne	Non isolée	Moyenne
Murin de Capaccini	<i>Myotis capaccinii</i>	Concentration	2% ≥ p > 0%	Bonne	Non isolée	Moyenne
Murin à oreilles échancrées	<i>Myotis emarginatus</i>	Concentration	2% ≥ p > 0%	Bonne	Non isolée	Moyenne
Grand murin	<i>Myotis myotis</i>	Concentration	2% ≥ p > 0%	Bonne	Non isolée	Bonne
Cistude d'Europe	<i>Emys orbicularis</i>	Sédentaire	2% ≥ p > 0%	Bonne	Non isolée	Moyenne
Blageon	<i>Telestes souffia</i>	Sédentaire	2% ≥ p > 0%	Bonne	Non isolée	Moyenne
Cordulie à corps fin	<i>Oxygastra curtisii</i>	Sédentaire	2% ≥ p > 0%	Moyenne	Non isolée	Moyenne
Agrion de Mercure	<i>Coenagrion mercuriale</i>	Sédentaire	2% ≥ p > 0%	Bonne	Non isolée	Bonne
Lucane cerf-volant	<i>Lucanus cervus</i>	Sédentaire	Non significative			
Grand capricorne	<i>Cerambyx cerdo</i>	Sédentaire	Non significative			

Source : <https://inpn.mnhn.fr/site/natura2000/FR9301595/tab/especes>

3. Evaluation préliminaire des incidences

Cette évaluation préliminaire des incidences consiste en un exposé sommaire mais argumenté des incidences que le projet est ou non susceptible de causer aux sites Natura 2000 environnants les plus proches, à savoir :




- Les ZPS :
- Garrigues de Lançon et Chaînes alentour - FR9310069
- Les Alpilles - FR9312013
- Les ZSC :
- Les Alpilles - FR9301594
- Crau centrale – Crau sèche - FR9301595

3.1. Identification des enjeux sur le site

Le site d'implantation envisagé par la société TRABET est fortement anthropisé ; le site est régulièrement utilisé pour la mise en place de centrales d'enrobage.

Les périphéries Nord/Nord-Ouest comportent quelques fourrés arbustifs à arborescents peu étendus (< 1 500 m²) et comportant un pourcentage de sol nu non négligeable. Ces fourrés arbustifs et arborescents prennent place en dehors de l'emprise qui sera exploitée, soit à l'Ouest de la route d'accès qui constitue la limite Ouest de la future centrale d'enrobage.

Dans les zones peu circulées, une végétation herbacée d'affinité rudérale s'est implantée. Ponctuellement, des arbres pionniers (*Populus* sp.) s'insèrent le long des voiries. Le sol ayant été considérablement modifié par le passé, la végétation typique des garrigues ne s'implante pas et est remplacée par des végétations plus anthropisées.

<p><i>Différentes parties de la plateforme, majoritairement anthropisée, à substrat imperméable ou stabilisé caillouteux</i></p>	
<p><i>Plateforme artificialisée sans végétation</i></p>	
<p><i>Secteur imperméabilisé de la plateforme avec le Défens d'Alleins en arrière-plan</i></p>	

*Substrat minéral avec
végétation rudérale
éparse*



*Zone légèrement
embroussaillée à l'Ouest
de la route de service
(hors emprise des
installations)*



3.2. Incidences du projet sur le réseau Natura 2000

❖ Notes sur les sites Natura 2000 les plus proches

Le site de projet est localisé sur la bordure périphérique de la ZPS « Garrigues de Lançon et chaînes alentour », laquelle s'interrompt au niveau du canal de l'EDF en bordure Nord du site.

Les sites Natura 2000 des Alpilles (ZPS et ZSC) et de Crau centrale – Crau sèche sont en revanche éloignés du périmètre de projet ($\geq 1,3$ km), et séparés de ce dernier par le canal de l'EDF, par l'autoroute A7, ainsi que par des zones agricoles ou urbaines et industrielles. De ce fait, **ces 3 sites Natura 2000 ne sont pas directement connectés au site de projet** et aucune incidence directe ou indirecte n'est attendue sur ceux-ci.

❖ Notes sur les espèces et les cortèges présents

Les cortèges d'animaux présents dans les différentes ZPS et ZSC sont diversifiés.

Les cortèges et espèces suivants ne présentent aucun enjeu vis-à-vis du projet car ils occupent des biotopes très différents qui ne sont en aucun cas retrouvés sur le site :

- Cortège des milieux aquatiques (Héron pourpré, Aigrettes, Milan noir, Martin-pêcheur d'Europe, Balbuzard pêcheur, Cistude d'Europe, Agrion de Mercure, Cordulie à corps fin...);
- Cortège des milieux rupestres (Faucon pèlerin, Aigles, Vautours et grands rapaces, Crave à bec rouge, Grand-duc d'Europe...);
- Cortège des milieux agricoles extensifs (Milan royal, Bondrée apivore, Outarde canepetière, Busards);
- Cortège des milieux forestiers (Lucane cerf-volant, Grand capricorne, Milan royal, Bondrée apivore, Grand-duc d'Europe).

Notons que certaines de ces espèces, à grands territoires de chasse (grands rapaces en particulier), restent tout à fait susceptibles de survoler la zone d'étude mais sans y être liés.

Constitué d'une nette majorité de milieux non ou très peu végétalisés et d'une minorité de milieux arbustifs à arborescents (ces derniers en dehors du périmètre d'exploitation), le projet ne peut présenter un enjeu que vis-à-vis d'un nombre restreint d'espèces animales :

- La **Pie-grièche écorcheur** (*Lanius collurio*), qui niche en fourrés arbustifs mais préfère néanmoins les zones riches en insectes ;
- Le **Pipit rousseline** (*Anthus trivialis*), qui peut occuper les zones buissonnantes des terrains vagues et des friches ;

- Le **Bruant ortolan** (*Emberiza hortulana*), qui apprécie les milieux ouverts à strate arbustive diffuse ;
- L'**Œdicnème criard** (*Burhinus oedicnemus*), qui est capable d'occuper des milieux stabilisés ou imperméabilisés.

C'est principalement vis-à-vis de ces 4 espèces que portera l'analyse préliminaire des incidences, les autres espèces appartenant à des cortèges non potentiels sur le site ou en périphérie immédiate.

En ce qui concerne les chiroptères, aucun gîte anthropique, cavernicole ou arboricole n'est potentiel au droit du site de projet. Le site peut donc tout au plus constituer une zone de chasse, si la densité d'insectes est suffisante, ou plus vraisemblablement une zone de transit le long de la lisière. Les abords Sud et Est de la parcelle (hors de la zone exploitée) peuvent donc constituer un corridor de transit : ce corridor se situerait alors au niveau de la lisière de la zone boisée, au-delà de la voirie d'accès Sud-Est, en dehors des zones circulées ou des zones de production. Seuls des stockages de matériaux seront temporairement entreposés à proximité de la voirie d'accès Sud-Est. Ces stockages ne font l'objet d'aucun éclairage nocturne. Aussi, l'enjeu de continuité écologique n'apparaît pas menacé par la mise en œuvre du projet dans la mesure où les activités seront très réduites le long de la lisière.

❖ Effets directs

Le projet s'inscrit dans l'emprise d'une plateforme autoroutière dont l'usage est d'accueillir des postes d'enrobage et stocks de matériaux inertes. L'occupation du sol est donc quasi-exclusivement anthropisée. La plateforme où souhaite s'implanter temporairement la société TRABET présente une configuration majoritairement imperméabilisée ou à défaut stabilisée (voir illustrations ci-après).

Aucune nouvelle emprise ne sera imperméabilisée ou stabilisée. Les terrains seront exploités en l'état si ce n'est certaines zones qui seront fauchées si l'herbe est développée. La fauche en fin d'été n'est pas susceptible d'entraîner de destructions directes d'individus d'oiseaux.

Le site du projet n'abrite pas de milieux rocheux « naturels » ou aquatiques nécessaires à la plupart des oiseaux des différentes ZPS. Les végétations arbustives y sont très éparées, cantonnées à la périphérie du site et plus particulièrement côté Nord-Ouest et côté Nord.

Rappelons que le projet suivra le calendrier suivant :

- Août 2024 : démarrage des approvisionnements et implantation des installations ;
- Septembre à décembre 2024 : production des enrobés et dans la mesure du possible selon la météo repli du chantier dès la fin de la production ;
- Eventuellement entre février et avril : finalisation de la production si cela n'a pas été possible avant.

L'amenée du matériel de production débutera en août, période à laquelle la plupart des oisillons sont émancipés.

L'exploitation de la plateforme se déroulera entre septembre et décembre (maximum jusqu'en avril 2025 si les conditions météorologiques sont défavorables) et la période de reproduction des oiseaux commence au début du printemps et s'étend de mars-avril à octobre, quand les conditions climatiques sont favorables. De ce fait, l'activité de la centrale d'enrobage ne sera pas ou très peu concomitante avec la période de reproduction et d'élevage des jeunes de l'avifaune. De plus, la plateforme étant exploitée dès hiver, l'avifaune pourra s'installer dans les secteurs arborescents plus reculés, soit en dehors du périmètre d'exploitation et sans risque de perturbation d'une nichée en cours. Le phasage temporel du projet permet donc d'éviter tout risque de mortalité accidentelle d'individus et permet également à la faune qui souhaiterait s'implanter en début de printemps de choisir des zones plus reculées et non déjà exploitées de la plateforme.

Aucune destruction de formations végétales périphériques n'est nécessaire pour permettre la mise en place des installations. De fait, aucune destruction d'habitat ou de corridor nécessaires aux espèces identifiées n'est à attendre. Une fauche des zones partiellement enherbée sera a priori nécessaire : elle se déroulera en fin d'été, à une période peu sensible pour la faune en général, et pourra se réimplanter à l'issue de la mise en œuvre des activités.

La mise en œuvre du projet de la société TRABET n'aura donc pas d'effet direct sur les sites Natura 2000 les plus proches ainsi que sur les espèces qui y sont représentées.

❖ Effets indirects

✓ Rejets liquides

Notons tout d'abord que le procédé mis en œuvre n'engendrera **aucun effluent industriel**.

Tous les stockages de produits liquides susceptibles d'être à l'origine de pollution du milieu naturel seront disposés sur une cuvette de rétention étanche, conformément à la réglementation qui s'impose au site.

Il n'est pas à craindre que des rejets liquides du site soient à l'origine d'une quelconque dégradation du milieu naturel.

✓ Rejets atmosphériques

Espèces principalement concernées : avifaune nocturne (Grand-duc d'Europe) ou diurne et chiroptères.

Les émissions atmosphériques à considérer ici sont principalement les envols de poussières ainsi que les rejets à la cheminée du poste. L'exploitation de la centrale d'enrobage ne sera pas à l'origine d'une augmentation significative des émissions de poussières vis-à-vis de la situation actuelle.

De plus, la société TRABET mettra en place des mesures afin de réduire au maximum les envols de poussières sur site, notamment :

- Le tambour sécheur de la centrale d'enrobage sera équipé d'un filtre à manches ;
- Les installations seront implantées sur une plateforme stabilisée ;
- La vitesse de circulation sur le site sera limitée à 30 km/h ;
- Les voies de circulation seront régulièrement nettoyées et les aires de circulation entretenue ;
- En cas de besoin, les véhicules sortant du site feront l'objet d'un nettoyage.

La circulation des engins et des camions sur la plateforme aura pour effet de compacter le sol et ainsi, limiter l'envol des poussières.

✓ *Emissions sonores et lumineuses*

Espèces principalement concernées : avifaune nocturne (Grand-duc d'Europe) ou diurne et chiroptères.

Tout au plus, les espèces qui fréquenteraient les abords immédiats de la plateforme (maximum estimé à une centaine de mètres en périphérie du projet) pourraient être importunées par le bruit de l'activité ou par l'éclairage des installations (nécessaire en hiver) ; dans ce cas, ces espèces pourront aisément se reporter sur les milieux naturels adjacents, tout à fait comparables et non limitants pour l'alimentation de la faune.

Cette incidence ne concernerait que les espèces sensibles au bruit ou à la lumière et resterait non significative car elle ne conduirait qu'à une diminution temporaire des zones d'alimentation. **Nous précisons ici que la zone sensible du point de vue de l'éclairage nocturne est la lisière située au Sud-Est de la parcelle. Cette dernière peut être utilisée par des chiroptères en chasse ou en transit aux abords de la zone forestière. De ce côté, seuls des stockages temporaires de matériaux seront présents et ces stockages ne font l'objet d'aucun éclairage. L'éclairage au niveau de la centrale d'enrobage sera distant d'une centaine de mètres de la lisière.**

Les dates prévues pour la mise en route de la centrale d'enrobage permettent d'éviter la période de sensibilité de l'avifaune (qui s'étend de mars à août en moyenne). Il pourrait tout au plus exister une superposition des activités à la période de reproduction (en mars-avril, seulement si les conditions météorologiques hivernales sont défavorables et ne permettent pas d'achever le chantier en décembre), mais les installations seront alors déjà en place et les espèces concernées s'installeraient alors légèrement en retrait de la plateforme, sans risque de mortalité ou de dérangement de couvée, avant de pouvoir à leur tour exploiter la plateforme pour l'alimentation ou la reproduction dès la fin de la période d'exploitation de la centrale.

Ce phasage temporel de l'exploitation permet ainsi d'éviter les incidences indirectes dommageables pour les 4 espèces qui pourraient en théorie utiliser tout ou partie du site : la Pie-grièche écorcheur, l'Oedicnème criard, le Bruant ortolan et le Pipit rousseline. Les installations de la centrale d'enrobage auront été démontées à la pleine période d'activité de ces différentes espèces (mai à juillet).

Le projet ne sera à l'origine d'aucune incidence significative sur les sites Natura 2000, sur les milieux naturels qui les composent ou sur les espèces animales et végétales qu'ils abritent.

3.3. Conclusion de l'analyse préliminaire des incidences sur les sites Natura 2000

Considérant :

- que la grande majorité des activités de la centrale d'enrobage sera mise en œuvre à une période où l'avifaune est absente (espèces migratrices) ou non fixée dans son biotope, et que tout risque de destruction involontaire ou de dérangement d'espèces nicheuses n'apparaît donc pas potentiel ;
 - Le décalage temporel permet d'éviter toute incidences directe ou indirecte sur la Pie-grièche écorcheur, le Bruant ortolan, l'Œdicnème criard et le Pipit rousseline ;
- que le projet ne conduit à aucune rupture du corridor de transit des chiroptères qui se situe en limite Sud-Est (lisière boisée), et qu'aucun gîte anthropique ou naturel de chiroptères n'est présent sur le site ou ses abords immédiats ;
 - Le décalage géographique (voir plan de masse des installations) permet d'éviter toute atteinte indirecte des chiroptères grâce au maintien de la zone de transit et de chasse constituée par la lisière ;
- que les travaux préparatoires ne consisteront qu'en une fauche de la végétation herbacée, sans action sur les strates arbustives ou arborescentes ;
- qu'aucune nouvelle artificialisation (imperméabilisation, stabilisation) ne sera nécessaire ;

De plus, eu égard :

- Aux habitats et à l'écologie des espèces d'intérêt communautaires ayant justifié la désignation des site Natura 2000 les plus proches (nombreux cortèges non potentiels au droit du site) ;
- A la nature des activités qui seront menées sur le site de projet, à savoir l'exploitation temporaire d'une centrale mobile d'enrobage sur une zone d'ores et déjà anthropisée à usage de de stockage de matériaux sur sol stabilisé ;
- Au maintien des milieux naturels environnants (absence d'impacts hors de la plateforme), notamment les structures arbustives (Nord/Nord-Ouest) et la lisière boisée (Sud-Est) ;
- A la configuration actuelle (totalement artificialisée) et future du site de projet (aucune modification des usages) ;
- A l'absence de modifications/ruptures des liaisons écologiques entre la zone de projet et les sites Natura 2000 les plus proches.

La mise en œuvre du projet de la société TRABET sur son site de Lamanon ne portera pas atteinte aux sites Natura 2000 les plus proches, ainsi qu'aux espèces et aux habitats remarquables qui y sont présents.

Les atteintes du projet sont donc jugées non notables sur l'état de conservation des habitats et des populations d'espèces des sites Natura 2000 les plus proches.

3.4. Compléments : planning prévisionnel théorique selon la procédure d'enregistrement

Afin de satisfaire aux besoins du marché et aux contraintes imposées par l'ASF, la société TRABET souhaite que le planning d'instruction soit adapté au calendrier imposé par le marché de travaux (à savoir un démarrage des travaux au plus tard le 16/09).

Compte tenu des aléas subis, le planning que la société TRABET souhaite appliquer est le suivant :

- A partir du 05/08 :
 - Travaux de préparation de la plateforme
 - Transfert des installations avec amenée des éléments des silos et de la centrale (environ 30 colis)
- A partir du 12/08 : approvisionnement des granulats
- A partir du 19/08 : montage des installations
- 16/09 : début de la production pour le chantier

Le planning présenté ci-dessus est en adéquation avec le délai de la procédure d'enregistrement :

- Dépôt du dossier recevable : 30/07/2024
- Affichage public : 01/08/2024 au 15/08/2024
- Consultation du public : à partir du 15/08/2024
- Edition de l'AP et début de production : 16/09/2024

Compte tenu des incidences Natura 2000 présentées dans le dossier d'enregistrement et compte tenu du planning ci-dessus ; celles-ci resteront inchangées.

Précisons également qu'une période de 3 à 4 semaines pourraient être reportées en fonction des conditions météorologiques et d'exploitation de fin d'année.

De ce fait, et en cohérence avec le planning présenté ci-dessus, **il se pourrait qu'une activité ait lieu entre le mois de février et le mois d'avril.** Les mesures présentées dans l'incidence des Natura 2000 restent applicables même en cas de reliquats des travaux début 2025. A savoir qu'aucune destruction de formations végétales périphériques ni aucune destruction d'habitat ou de corridor n'est à prévoir.

Les dates prévues pour la mise en route de la centrale d'enrobage permettent d'éviter la période de sensibilité de l'avifaune (qui s'étend de mars à août en moyenne). Il pourrait tout au plus exister une superposition des activités à la période de reproduction (en mars-avril, seulement si les conditions météorologiques hivernales sont défavorables et ne permettent pas d'achever le

chantier en décembre), mais les installations seront alors déjà en place et les espèces concernées s'installeraient alors légèrement en retrait de la plateforme, sans risque de mortalité ou de dérangement de couvée, avant de pouvoir à leur tour exploiter la plateforme pour l'alimentation ou la reproduction dès la fin de la période d'exploitation de la centrale.